

SECCIÓN 11

EMBRAGUE

CONTENIDOS

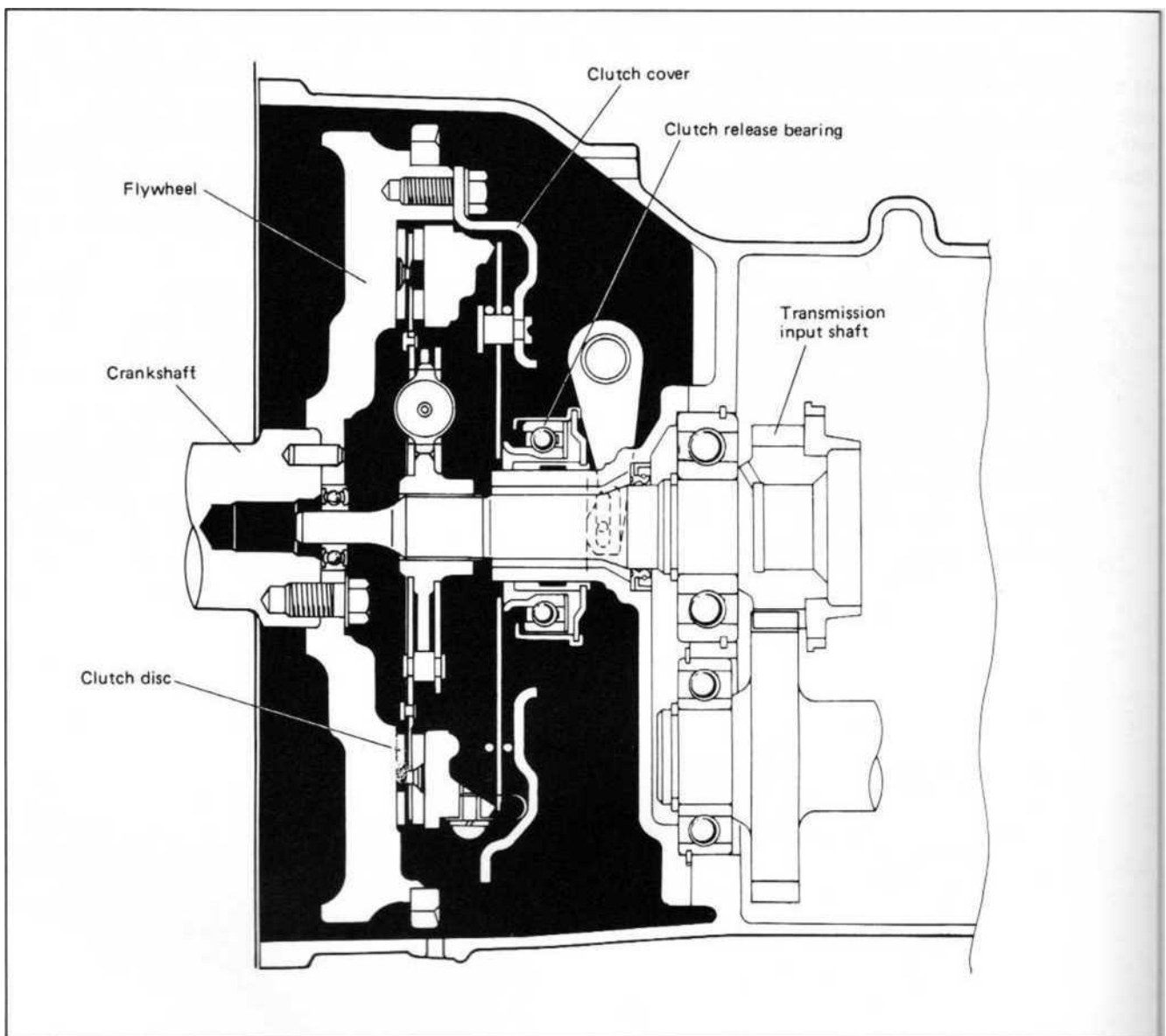
11-1.DESCRIPCIÓN GENERAL	11-2
11-2.REMOCIÓN	11-4
11-3.INSPECCIÓN DE COMPONENTES	11-5
11-4.INSTALACIÓN	11-7
11-5.SERVICIOS DE MANTENIMIENTO	11-8
11-6.ESPECIFICACIONES PAR RECOMENDADO	11-10

11-1. DESCRIPCIÓN GENERAL

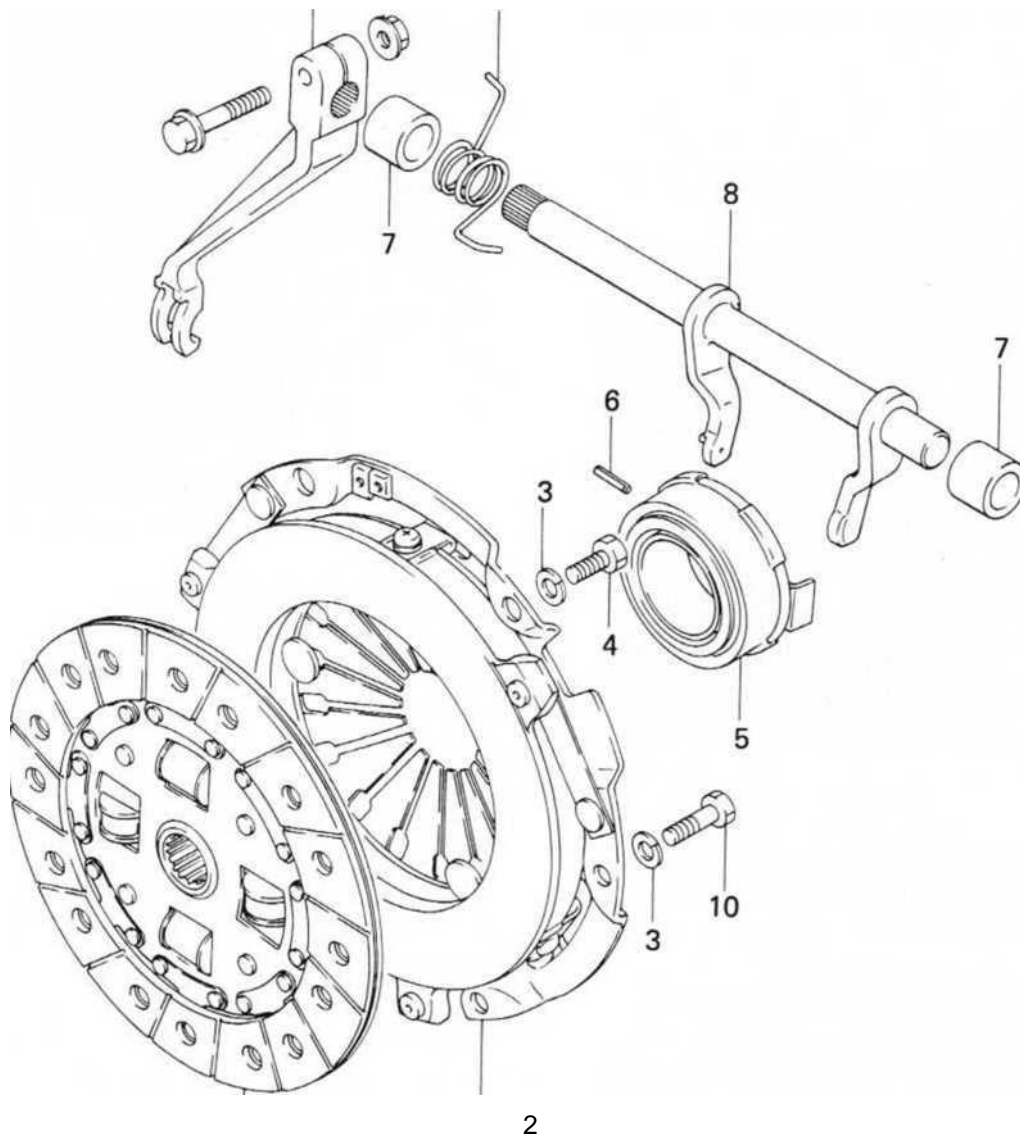
El embrague es un embrague de diafragma-resorte de un tipo único disco seco. El resorte de diafragma es de un tipo dedo tapering-, que es un anillo sólido en la parte exterior de diámetro, con una serie de dedos ahusados apuntando hacia el interior. El disco, que lleva cuatro de caucho amortiguador de torsión, está montado de forma deslizante en el eje de entrada de la transmisión con un ajuste dentado.

La cubierta de embrague está fijado a la rueda volante, y lleva el resorte de diafragma de tal manera que el borde periférico de la resorte empuja la placa de presión contra el volante (con el disco en el medio), cuando el tope de desembrague se contuvo: Esta es la condición acoplada del embrague.

Al presionar el pedal del embrague hace que el collarín para avanzar y empujar en las puntas de los dedos afilados del diafragma. Cuando esto ocurre, el resorte de diafragma tira la placa de presión lejos del volante de inercia, interrumpiendo así el flujo de torque del volante de inercia a través del disco de embrague al árbol de entrada de transmisión.



11-2. REMOCIÓN



- | | |
|--------------------------------|---------------------------|
| 1. Disco de embrague | 7. Cojinete |
| 2. Tapa del embrague | 8. Eje de desenganche |
| 3. Arandela de seguridad | 9. Muelle de retorno |
| 4. Perno de la cubierta | 10. Perno Escariador |
| 5. Tope de desembrague | 11. Palanca de liberación |
| 6. Liberación del embrague pin | |

Input Shaft End Bearing

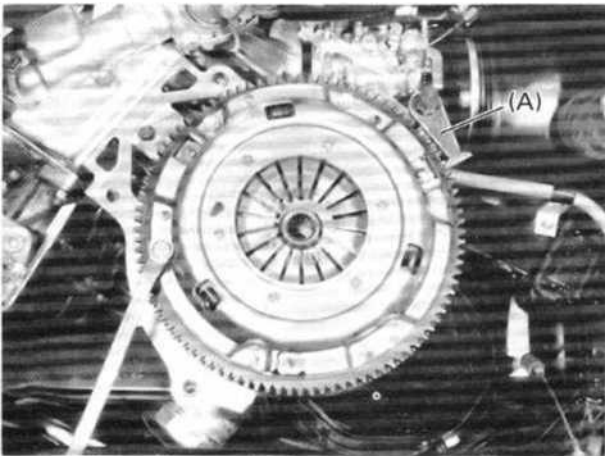
Utilice el removedor de apoyo (herramienta especial) para la eliminación de este cojinete.

Tapa del embrague y disco

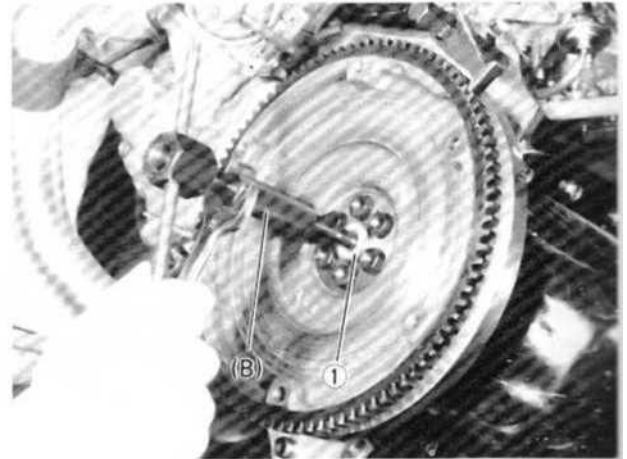
11

Quite los 6 pernos que sujetan la cubierta del embrague⁹ de volante, y quitar la tapa del embrague y el disco.

La eliminación de embrague presupone que la transmisión ha sido desmontada de acuerdo con el método descrito en la SECCIÓN 13 DE TRANSMISIÓN.



(A): Especial también/ (Titular del volante 09924 a 17810)



1. cojinete del eje de entrada

(B): Herramienta especial (Rumbo removedor 09.917-58.010)

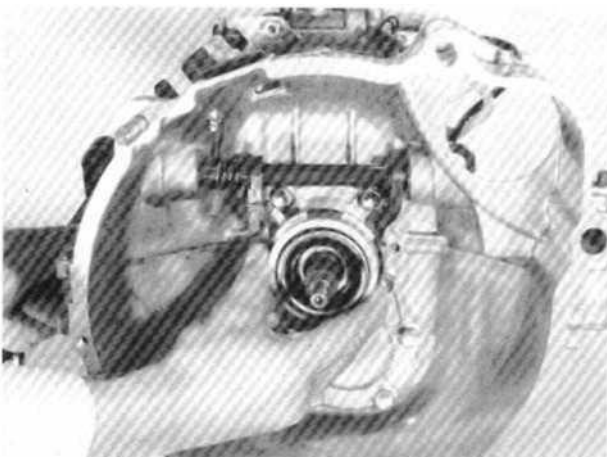
Suelte el embrague del eje Bush

Para la sustitución de arbolitos, consulte la p. 13-5 de la Sección 13 TRANSMISIÓN.

Embrague Teniendo lanzamiento

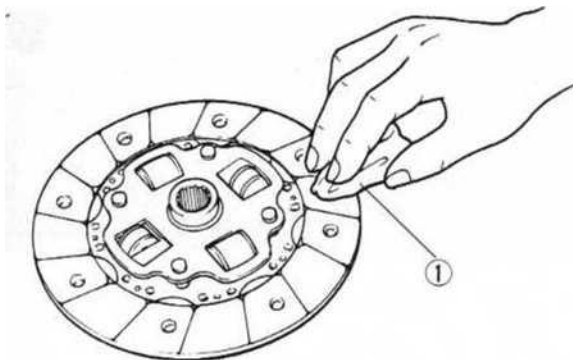
Retire tope de desembrague de entrada de la transmisión de retención del cojinete del eje.

11-2. REMOCIÓN



Disco de embrague Condición Orientación Superficie
13. INSPECCIÓN DE COMPONENTES

A (superficie similar al vidrio) frente quemada o glaseado puede reacondicionar molerlo con el número 120-200 de papel de lija. Si la superficie está en mal estado sin posibilidad de reparación, reemplace el conjunto del disco de embrague conjunto.

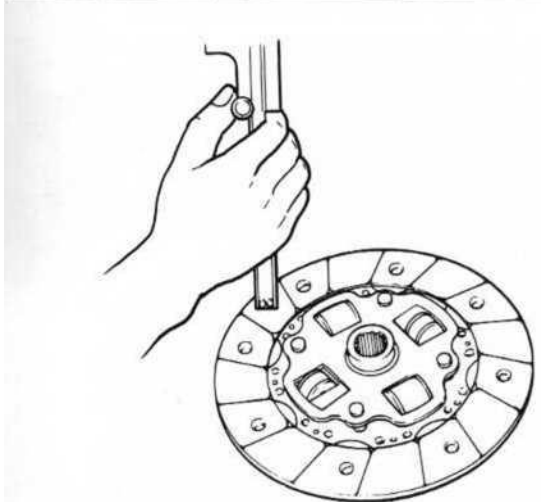


Backlash en Disco Hoja dentada Fit
 Compruebe contragolpe girando el disco hacia atrás y adelante como (D Papel de lija

Desgaste Orientación embrague

Controlar el desgaste de enfrenar midiendo la profundidad de cada cabeza depresión remache, es decir, la distancia entre la cabeza del remache y superficie que mira. Si la depresión se demuestre que ha alcanzado el límite de servicio en cualquiera de los orificios, cambiar el conjunto del disco de embrague.

Rivet head depression	Standard	Service limit
	1.2 mm (0.05 in.)	0.5 mm (0.02 in.)

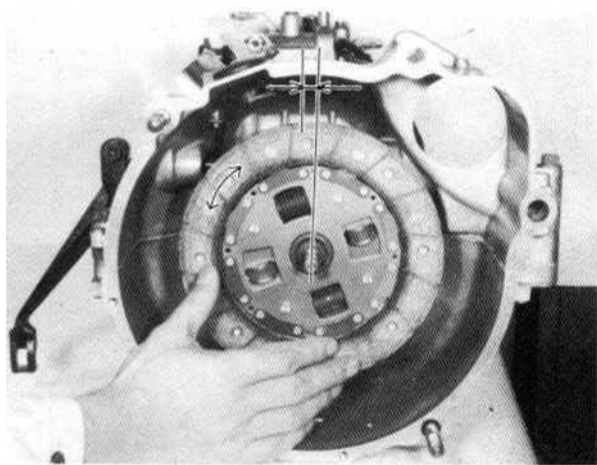


Tapa del embrague

Inspeccione la tapa de embrague para la evidencia de los remaches del resorte de diafragma para conseguir suelto. Si los remaches están sueltos o se están sueltos, cambiar el conjunto de cubierta como tal cubierta hace golpeteos cuando se pisa el pedal del embrague.

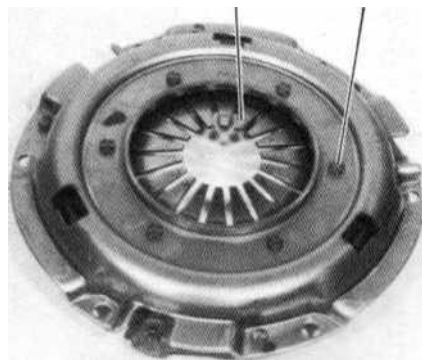
montado en el eje de entrada de transmisión. Reemplace el conjunto del disco si contragolpe se observa exceder límite de servicio. Backlash aquí es un desplazamiento circular tal como se mide con un indicador de dial.

Límite de servicio Backlash in serration fit	0.8 mm (0.03 in.)
---	-------------------



Inspeccione puntas de los dedos se estrecha (a la que el collarín ejerce un empuje para desengancher el embrague) para el desgaste. Si las propinas están excesivamente desgastados, reemplace el conjunto de la cubierta.

f

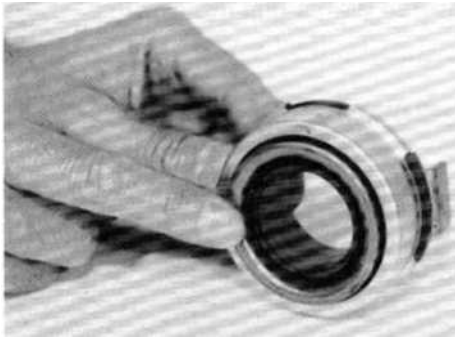


(P Desgaste de primavera;
 (2) Remache

11-4. INSTALACIÓN

Teniendo lanzamiento

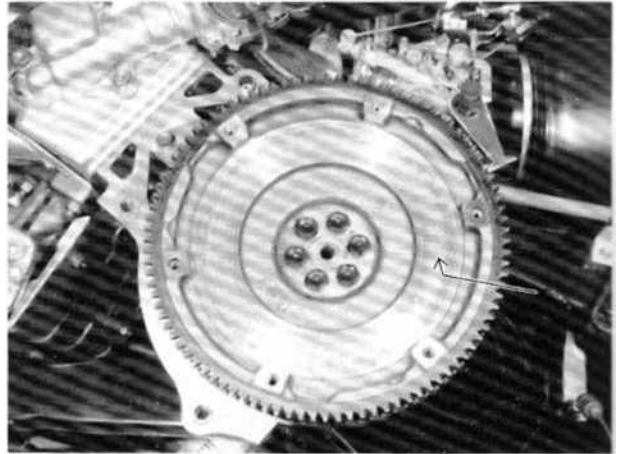
Reemplace collarín si se pega, sonajeros o hace ruido anormal cuando se gira y se volvió con la mano.



Volante

Compruebe su superficie de contacto con el disco de

embrague para cualquier desgaste o daño.



La flecha de entrada Teniendo

Reemplace cojinete del eje de entrada si se pega, sonajeros o hace ruido anormal cuando se gira y se volvió con la mano.



Instale el embrague invirtiendo el procedimiento de desmontaje. Algunos pasos importantes serán explicadas a continuación.

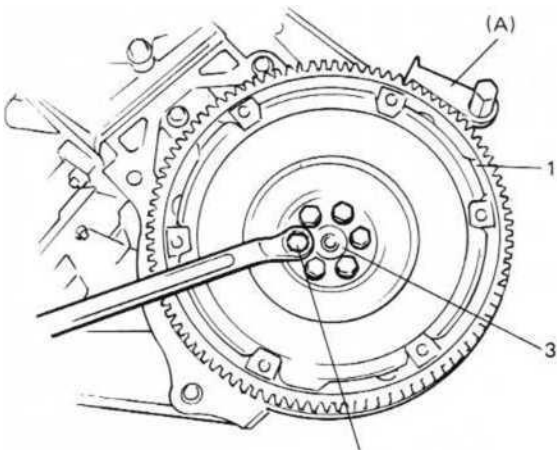
Volante

1) Apriete los pernos con la especificación.

Par de apriete de pernos del volante	N-m	kg-m	lb-pie
	40 - 45	4,0-4,5	29,0-32,5

Disco de embrague y la cubierta del embrague

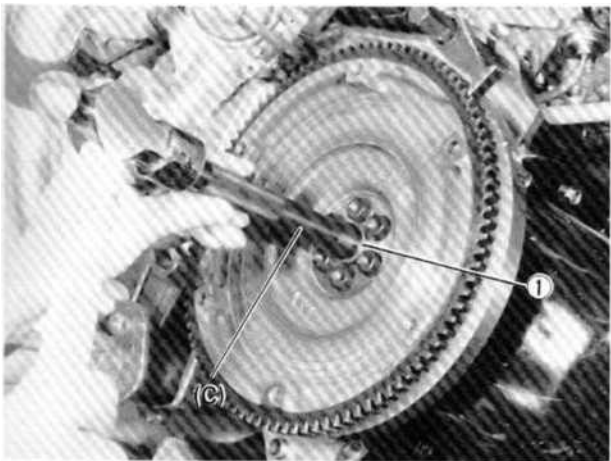
El uso de guía central del embrague (herramienta



- 1. Volante
- 2. Perno del volante
- 3. Cojinete del eje de entrada

(A): Herramienta especial (volante titular 09924-17810)

2) Instale el extremo del eje de entrada que lleva al volante usando el instalador de rodamiento (herramienta especial).



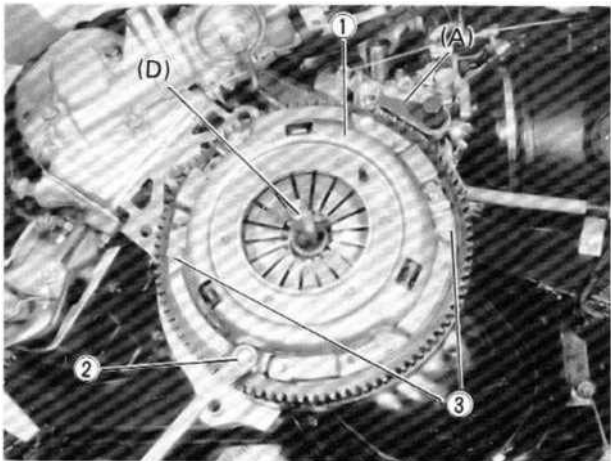
1. Entrada de rodamientos del eje (C): Herramienta especial (Eje de entrada rodamiento instalador 09.943 hasta 88.210 o 09.943 a 88.211)

especial), instale el disco de embrague y la cubierta del embrague.

Apriete los pernos de la tapa del embrague con la especificación utilizando titular volante (herramienta especial).

Par de apriete para tornillos de la tapa del embrague	N-m	kg-m	lb
	18-28	1.8- 2.8	13,5

Al montar la tapa del embrague en el volante, no se olvide de 2 pernos escariadores (3 en la figura).



- 1. Tapa del embrague
- 2. Perno de la cubierta del embrague
- 3. Perno Escariador

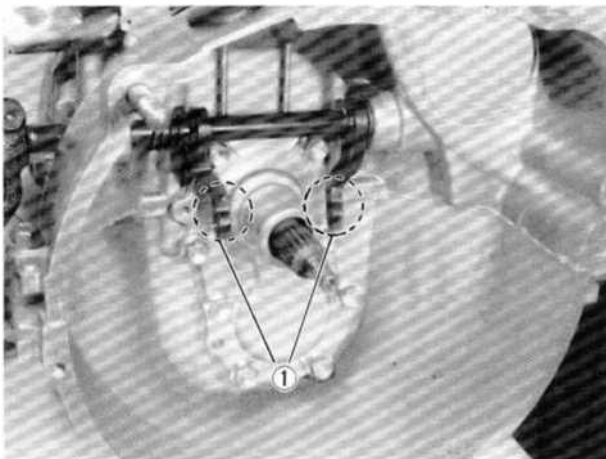
(A): Herramienta especial (titular del volante 09924-17810) (D): Herramienta especial (guía central embrague 09.923-36330)

Embrague Teniendo lanzamiento

Antes de instalar retén, aplique grasa en su superficie interna.



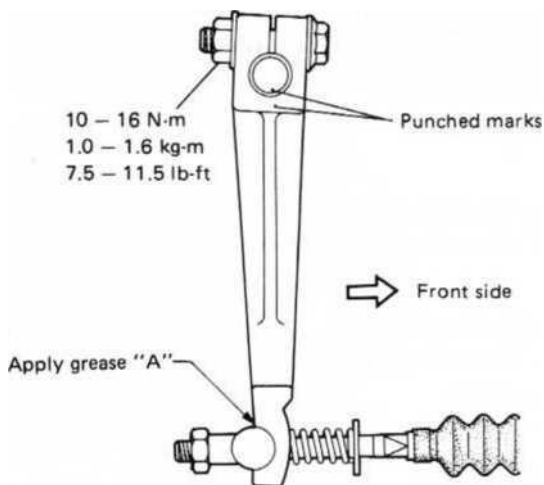
Embrague del eje de desenganche Tenedor
 Aplique grasa al final del tenedor.



©Grease (SUPER GREASE "A")

Embrague Arm

Alinear 2 marcas de perforación al instalar el brazo de liberación del embrague en el eje de liberación de embrague.



Suelte el embrague del eje Bush

Para la reinstalación de arbolitos, consulte la p. 13-5 en la SECCIÓN 13 DE TRANSMISIÓN de este manual.

Transmisión

Para volver a montar la transmisión, consulte la p. 13-4 en la SECCIÓN 13 DE TRANSMISIÓN de este manual y revertir procedimiento de desmontaje.

Pedal embrague Viaje gratis

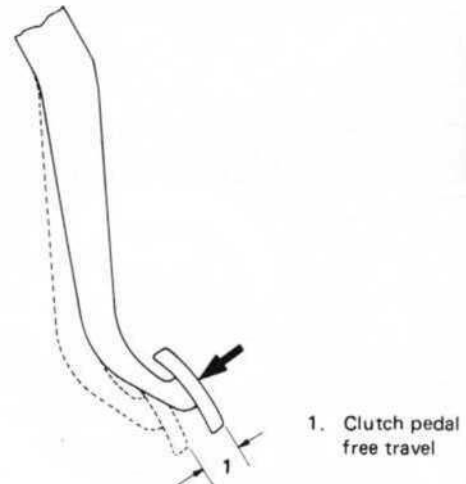
1) Pise el pedal del embrague, detenga el momento

Cable del embrague Lubricación

Aplique grasa a enganchar parte © de cable del embrague.

11-5. SERVICIOS DE MANTENIMIENTO
 Después de instalar el cable, mida la distancia (viaje libre del pedal de embrague). El libre juego debe estar dentro de especificación siguiente.

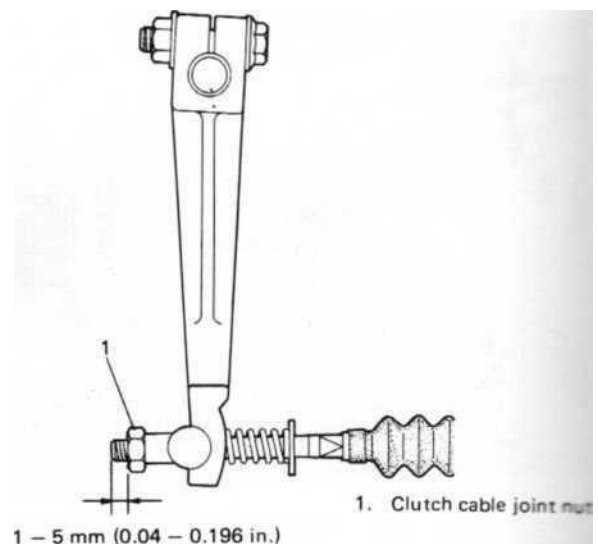
Clutch pedal free travel	20 – 30 mm (0.8 – 1.1 in.)
--------------------------	-------------------------------

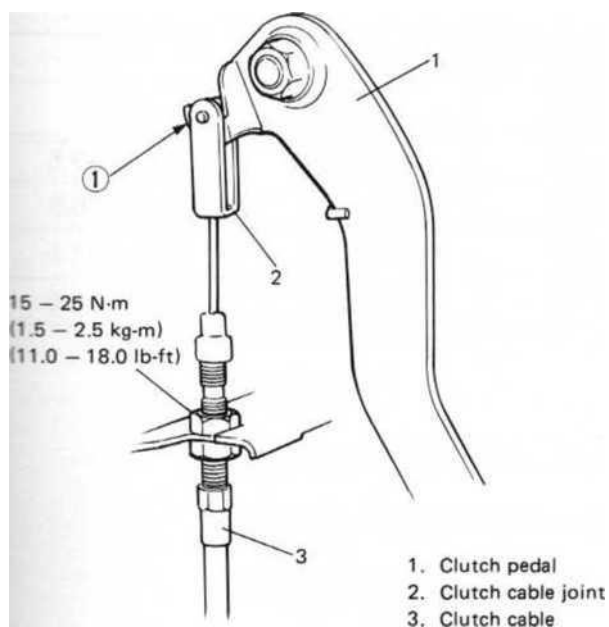


2) Si el viaje es gratis fuera de las especificaciones, ajuste con las tuercas exteriores de cable de embrague (lado brazo del pedal y la liberación).

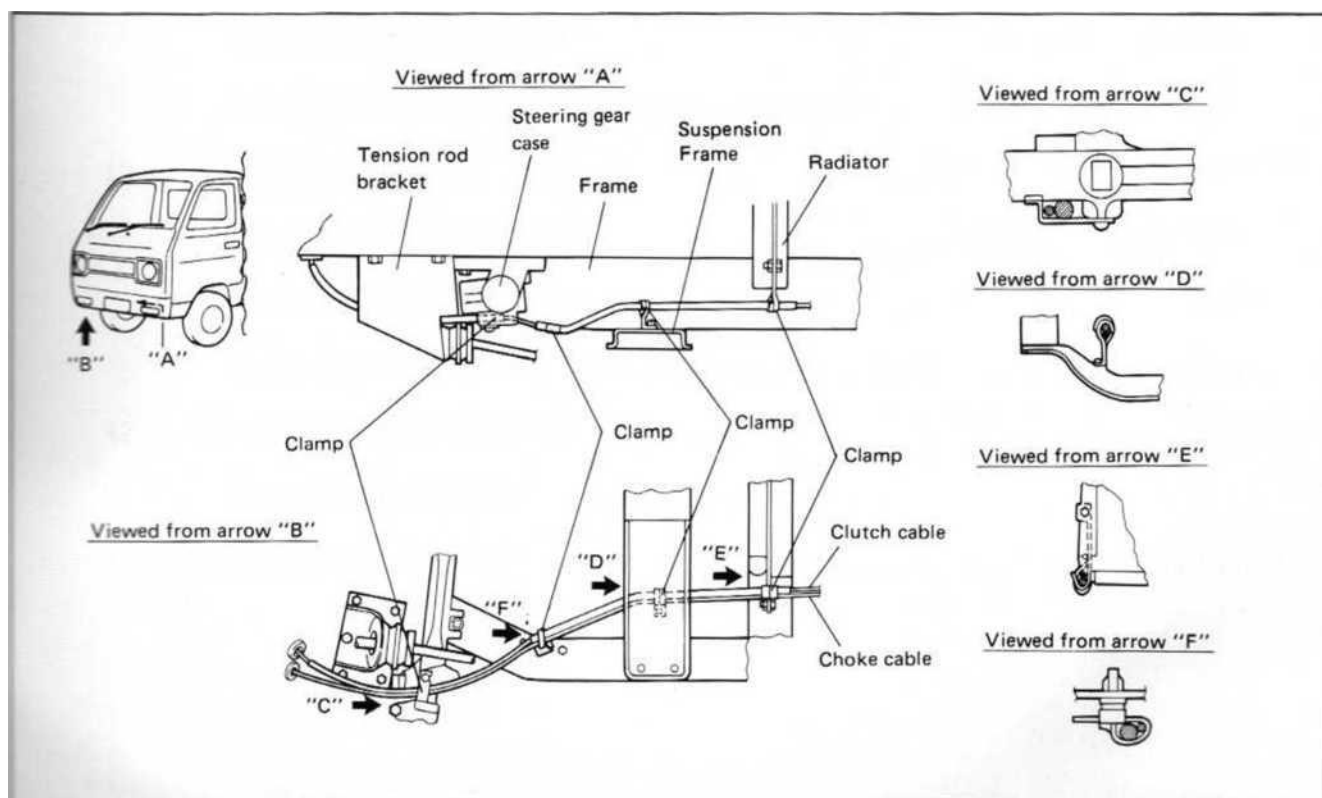
AVISO:

Después de ajustar la carrera libre, asegúrese de que el extremo del cable del embrague sobresalga 1-5 mm de tuerca de unión como se muestra a continuación.





Cable del embrague de enrutamiento o vehículo de dirección a mano derecha.



Asegúrese de apretar cada tornillo nut.or, si aflojado, a las especificaciones dadas a continuación.

Si el par de apriete especificado para determinado tornillo o tuerca no se incluye aquí, consulte la p. 0-12 de este manual.

11-6. ESPECIFICACIONES par recomendado

Piezas de sujeción	Par de apriete		
	Nm	kg-m	lb-pie
1. Los pernos del volante	40-45	4,0 -4,5	29,0-32,5
2. Los tornillos de la tapa de embrague	18 -28	8>O 2 8	13,5-20,0
Perno del brazo 3. liberación del embrague y la tuerca	10- 16	1,0-1,6	7.5- 11.5
4. embrague tuerca de seguridad exterior del cable	15-25	01.05 a 02.05	11.0- 18.0